

## Bem-vindos ao IEM

O tempo corre, e percebemos que já vamos festejar em abril 18 anos de vida musical!

Vemos nossas crianças crescendo, alguns jovens escolhendo novos rumos, outros seguindo a carreira musical tão sonhada e assim, nós professores, com o entusiasmo de sempre, e também com a compreensão necessária, iniciamos mais uma etapa, propondo um trabalho sério, artístico e prazeroso, numa colaboração parceira entre professores, a família e o próprio aluno.

A música é ao mesmo tempo ciência, arte e linguagem e inegavelmente ela expressa a nossa vida interior.

Todas as crianças têm um enorme potencial para ser despertado, exercitado e desenvolvido e o "talento" só eclode quando o aluno dá a sua parcela de contribuição através do estudo e da prática diária do instrumento incentivada pela escola e principalmente pela família.

Temos constatado que o resultado musical do aluno é proporcional ao nível de motivação e interesse dos pais e por isso esperamos contar com a sua importante colaboração.

## Início das matrículas e aulas

Matrículas: 17 e 18 de dezembro de 2009 (pela tarde)  
Reinício das matrículas: 21 de janeiro de 2010 (pela tarde)  
Início das aulas: **01 de março de 2010**



## Itens administrativos

- Para efetivação da matrícula são necessários 2 fotos para o curso de Iniciação e 4 fotos para os alunos de Instrumento;
- As mensalidades deverão ser pagas regularmente no início de cada mês (março a dezembro);
- No ato da matrícula, o responsável assinará uma ficha de inscrição do aluno e o comprometimento com as normas da escola;
- Se o aluno abandonar o curso antes do seu término, deverá avisar à secretaria e ao voltar no ano seguinte, repetirá a classe na qual interrompeu;
- Não existe a possibilidade de fazer testes avaliativos do instrumento antes da data prevista; diante de alguma eventualidade, o responsável requererá por escrito o pedido de 2ª chamada que deverá ser realizada na 1ª semana do ano letivo de 2010;
- Qualquer mudança de horário ou substituição de aula deverá ser comunicada (com antecedência) à secretaria. O aviso no dia da aula, não será considerado;
- O responsável que consentir que o aluno não participe do Coral ou do Conjunto deverá deixar registrado por escrito, pois sabemos da importância musical destas duas atividades;
- Sugerimos que os pais tenham uma pasta para guardar tanto os textos recebidos no momento da matrícula, como todos os avisos que os alunos levam para casa, verificando também as anotações nas cadernetas (alunos de instrumento);
- A farda IEM é usada nas aulas públicas e concertos (calça comprida branca, sapato ou tênis branco e a camisa do IEM);
- Lembrar-se também que é importante que os alunos tragam o seu material para as aulas (livro, lápis, borracha);
- Precisamos desenvolver, desde cedo, o sentido de responsabilidade de nossos alunos.



Professor e alunos após apresentação no IEM.

## Esclarecimentos de ordem pedagógica

O IEM desenvolve o seu trabalho de educação musical utilizando os princípios filosóficos e pedagógicos do grande pedagogo Edgar Willems.

Este método é reconhecido em vários países da Europa e da América Latina e em julho de 2009, sob a coordenação da sua representante no Brasil, Carmen Mettig Rocha, foi realizado o Congresso de Educação Musical Willems, que despertou o maior interesse dos educadores musicais em todo o país. O Método Willems segue as etapas do desenvolvimento psicológico do aluno, priorizando a vivência (prática), antes da teoria.

**Assim é salutar e indispensável que os pequeninos vivenciem a música primeiramente de forma sincrética (sem consciência) antes de iniciar o estudo do instrumento.**

O IEM, com a disponibilidade de um vasto material didático e prático, proporciona aos seus alunos uma vida musical ativa e criadora. De acordo com o pensamento Willems, a música tem uma relação íntima com o ser humano: o ritmo corresponde ao aspecto fisiológico, corporal; a melodia corresponde à emoção; a sensibilidade e a harmonia corresponde ao aspecto mental.

Assim, ao vivenciar a música, a criança trabalha integralmente os diferentes aspectos constitutivos do seu próprio ser.

Está comprovado pela antroposofia, pela pedagogia, pela psicologia e tantos outros segmentos, a importância da música na educação da criança.

Para aqueles que ainda não sabem sobre o papel relevante da música na educação, listamos alguns dos seus pontos positivos:

- A música trabalha o que temos de mais profundo dentro de nós mesmos;
- A música exercita a vida rítmica ( o sentido de tempo, coordenação, a independência, enfim, a motricidade);
- A música exercita e desenvolve a audição, que requer um trabalho de disciplina, atenção e concentração;
- A memória é constantemente estimulada pelos exercícios realizados;
- Trabalha a voz e a respiração;
- Propicia o desenvolvimento melódico e harmônico;
- Exercita o movimento corporal, o equilíbrio e o sentido espacial;
- A sensibilidade a afetividade – os sentimentos e emoções –, são trabalhados proporcionando um maior equilíbrio;
- A criatividade é exercitada despertando o poder inventivo da criança;
- A música disciplina, desinibe e socializa;
- A música harmoniza o ser humano além de ser um elemento eminentemente terapêutico e lúdico.

Assim, as crianças e jovens que vivem a música, sentem-se com certeza mais equilibradas e, conseqüentemente, mais saudáveis!



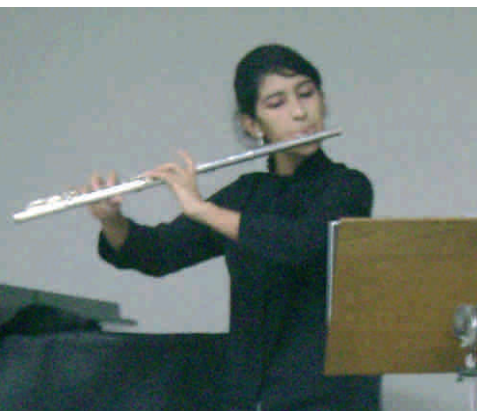
Alunos em apresentação no IEM.

## Musical Dorival Caymi

Nos mês de junho, realizaremos o musical “Dorival Caymi e sua Música”, uma proposta da profª Luzia Robatto, que será realizado num teatro da cidade.

## Cursos oferecidos pelo IEM

- **Iniciação Musical para Bebês e Mamães** (6 a 11 meses; 1 a 2 anos)
- **Iniciação Musical em diversos níveis** (à partir de 2 anos)
- **Instrumento:** Piano, Teclado, Violino, Violoncelo, Flauta doce, Flauta transversal, Violão, Canto, Bateria.
- **Oficinas de Flauta doce e Violão** (aulas em grupo para crianças e adultos)
- **Solfejo Willems**
- **Coral Infantil e Juvenil**
- **Cursos da Pedagogia Willems** (para educadores musicais)
- **Cursos de Atividades Musicais para Professores de Escolas Regulares.**



Aluna em apresentação no IEM.

### INSTITUTO DE EDUCAÇÃO MUSICAL

IEM Nazaré: Rua da Mouraria n° 23, Nazaré – Tel: 3326-1239 – email: iem@musicaiem.com.br

IEM Barra (Colégio Santa Cecília): Rua Florianópolis n° 84, Jardim Brasil Barra – Tel: 3264-5281 – email: iembarra@musicaiem.com.br